

زيادة حساسية الإستجابة الإنسانية للنوع الإجتماعي

مكتب الأمم المتحدة لتنسيق الشؤون الإنسانية وهيئة الأمم المتحدة للمرأة يتشاركان من أجل زيادة حساسية الإستجابة للمساعدة الإنسانية للنوع الإجتماعي ("مكتب هيئة الأمم المتحدة للمرأة في القدس يرحب بمدير التنسيق الجديد لإدماج النوع الإجتماعي". [اقرأ المزيد](#))

قصة من الميدان

هيئة الأمم المتحدة للمرأة ترسم طريقاً جديداً للأمل للنساء السوريات اللاجئات. [اقرأ المزيد](#)



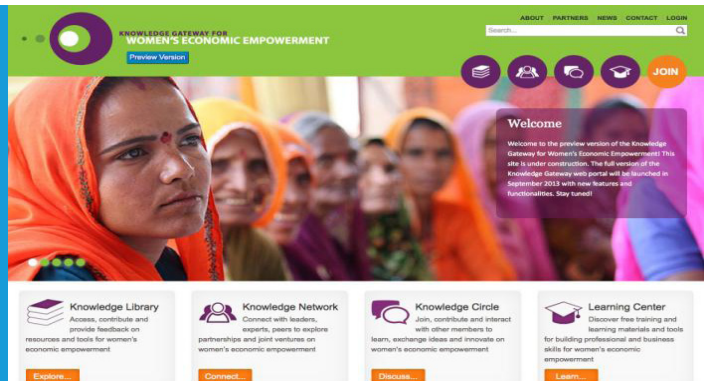
● جديد الأخبار والبرامج

- هيئة الأمم المتحدة للمرأة ترحب بمديرتها التنفيذية الجديدة
- الأمم المتحدة تقوم بإطلاق المسح التفاعلي لمطالب الناس وأولوياتهم في كافة أنحاء العالم
- المستشار الإقليمي للعنف القائم على النوع الإجتماعي يُجري تدريباً حول إدماج النوع الإجتماعي في العمل الإنساني
- وزارة شؤون المرأة تبدأ بمشاورات مع الجهات المعنية الوطنية حول المسودة الأولى لاستراتيجيتها الجديدة الخاصة بالنوع الإجتماعي
- وزارة شؤون المرأة تبدأ بمشاورات مع الجهات المعنية الوطنية حول المسودة الأولى لاستراتيجيتها الجديدة الخاصة بالنوع الإجتماعي
- مكتب هيئة الأمم المتحدة للمرأة في القدس يرحب بمدير التنسيق الجديد لإدماج النوع الإجتماعي
- صندوق هيئة الأمم المتحدة للمرأة من أجل مساواة النوع الإجتماعي يدعم خمسة مشاريع لتمكين السياسي للنساء الفلسطينيات
- إطلاق برنامج "قفزة الى الامام للنساء"

إطلاق قريب لبوابة إلكترونية تفاعلية مخصصة للتمكين الإقتصادي للنساء

المكتب الإقليمي للدول العربية لهيئة الأمم المتحدة للمرأة: دعوة لعضوية المجموعة الإستشارية الإقليمية للمجتمع المدني

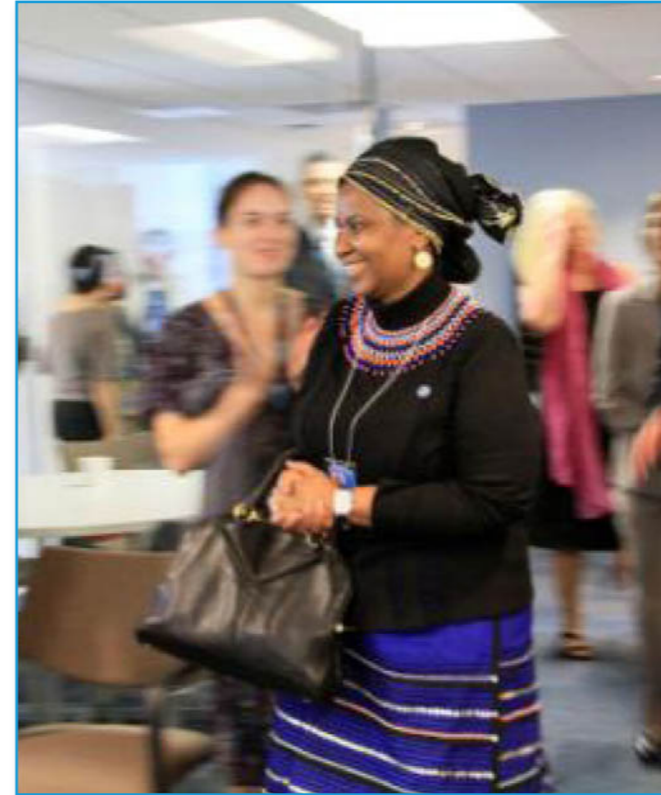
نداءات عالمية وفرص



ما هو جديد . . .

هيئة الأمم المتحدة للمرأة ترحب بمديرتها التنفيذية الجديدة

أدت بومزيلي ملامبو-نجوكوكا من جنوب أفريقيا اليمين الرسمية بصفتها المديرة التنفيذية الجديدة لهيئة الأمم المتحدة للمرأة في 19 آب 2013. بومزيلي ملامبو-نجوكوكا، التي كانت أول امرأة تشغل منصب نائب الرئيس في جنوب أفريقيا، من 2005 إلى 2008، تصح ثاني مدير تنفيذي لهيئة الأمم المتحدة للمرأة، لتحل مكان ميشيل باشيليت، التي تنحت عن منصبها في وقت مبكر من هذا العام بعد ثلاث سنوات من توليها لمنصب مدير هيئة الأمم المتحدة للمرأة.



وكالات الأمم المتحدة والمنظمات غير الحكومية الوطنية والدولية العاملة في مجال العنف القائم على النوع الاجتماعي أجرت تدريباً حول النوع الاجتماعي في العمل الإنساني

قامت سيمونا باري، المستشارة الإقليمية لفريق الاستجابة السريعة للعنف القائم على النوع الاجتماعي في عمان بتدريب مدته ثلاثة أيام (من 3 إلى 5 أيلول) حول "إدارة برامج العنف القائم على النوع الاجتماعي" في أوساط إنسانية. جمع التدريب ثلاثين مشاركاً ومشاركة من وكالات الأمم المتحدة بالإضافة إلى مجموعات من المنظمات غير الحكومية الوطنية والدولية. ويعتبر التدريب جزءاً من مهمة مدتها شهراً واحداً يتولاها المستشار الإقليمي المعني بالعنف القائم على النوع الاجتماعي في المنطقة الفلسطينية المحتلة، من 26 آب إلى 26 أيلول 2013. ولكونها دعيت للمشاركة في مبادرة مجموعة العمل الفرعية للعنف القائم على النوع الاجتماعي، (التي يترأسها صندوق الأمم المتحدة للسكان)، ستتولى سيمونا مهمة أخرى في تشرين الأول للاجتماع مع الجهات المعنية في غزة.



مكتب هيئة الأمم المتحدة للمرأة في القدس يرحب بمدير التنسيق الجديد لإدماج النوع الاجتماعي

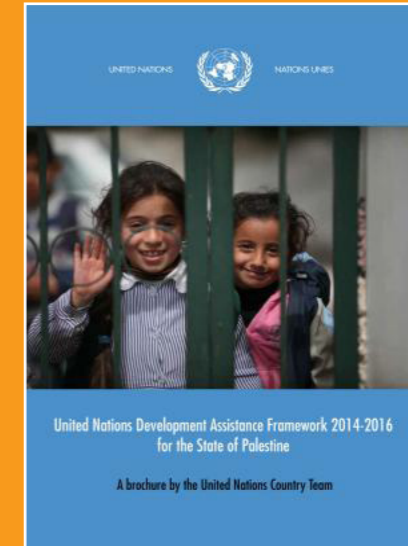
انضم أرنار غيسلاسون إلى هيئة الأمم المتحدة للمرأة في شهر آب بصفته مدير التنسيق الجديد لإدماج النوع الاجتماعي. وحيث أنه تمت إعارته من قبل الحكومة الآيسلندية، سيعمل أرنار على دعم تطوير الإطار البرمجي لهيئة الأمم المتحدة للمرأة من أجل إدماج النوع الاجتماعي، كما سيعمل على تقوية الروابط مع العمليات الوطنية لإدماج النوع الاجتماعي وتقديم الدعم لها. يحمل أرنار بانضمامه إلى فريق الأمم المتحدة للمرأة خبرة واسعة في قضايا النوع الاجتماعي، حيث عمل بصفته مدير «تكافؤ الفرص» في جامعة آيسلندا، إضافة لعمله في لجان متنوعة تركز على مساواة النوع الاجتماعي، وعمله كميسر مجموعة في المملكة المتحدة لكل من مشروع «لندن تحت المراقبة» ومشروع «التدخل ضد العنف الأسري».



الأمم المتحدة تطلق المسح التفاعلي لمطالب الناس وأولياتهم في جميع أنحاء العالم

في العاشر من أيلول 2013، قام الأمين العام للأمم المتحدة بعرض تقرير جديد تحت عنوان "مليون صوت. العالم الذي نريد"، يلخص فيه نتائج الإستشارات العالمية والمسح الذي شمل أكثر من 1.3 مليون شخص في 193 من الدول الأعضاء في الأمم المتحدة منذ آب 2012. وبإطلاق النتائج في نفس اليوم، يمكن الوصول إلى "عالمي في 2012" من خلال المسح التفاعلي الذي يظهر ما يريده الناس فيما يخص التنمية في كل بلد. التقرير سوف يُعرض في 23 أيلول 2013 خلال جلسة الجمعية العامة في نيويورك، بينما ستستمر الإستشارات والمسوحات حتى نهاية 2015.

الأمين العام للأمم المتحدة بان-كي مون ورئيس وزراء السلطة الفلسطينية حمد الله يُطلقان أول إطار للمساعدة الإنمائية 2014 - 2016



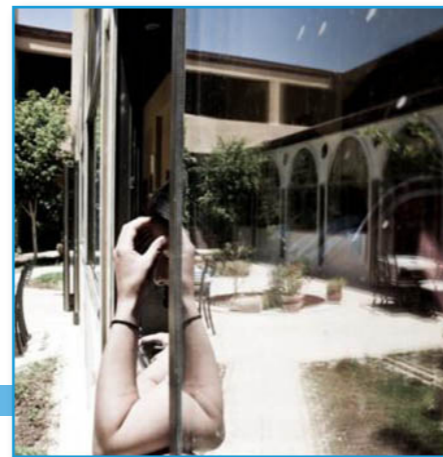
في 19 آب 2013، أطلق الفريق القطري للأمم المتحدة، لأول مرة في تاريخ دولة فلسطين، إطاراً للمساعدة الإنمائية للأمم المتحدة خاص بدولة فلسطين. إطار المساعدة الإنمائية، باعتباره الإطار الإنمائي الإستراتيجي للأمم المتحدة للفترة 2014-2016، يصف الرؤية الجماعية واستجابة 19 من

وزارة شؤون المرأة تجري مشاورات مع الجهات الوطنية المعنية حول المسودة الأولى لإستراتيجيتها الجديدة لمساواة النوع الاجتماعي

في شهر آب، قامت وزارة شؤون المرأة بتوزيع المسودة الأولى للإستراتيجية الوطنية عبر القطاعية للنوع الاجتماعي للأعوام 2014 - 2016 على الشركاء المحليين والجهات المعنية في الضفة الغربية بغرض الوقوف على مدخلاتهم (آرائهم). وفي قطاع غزة، تقوم هيئة الأمم المتحدة للمرأة بدعم وزارة شؤون المرأة في تضمين شركاء على المستوى الوطني عبر تيسير المشاورات من خلال الإتحاد العام للمرأة الفلسطينية. وسوف تعمل وزارة شؤون المرأة في شهر أيلول على وضع خطة العمل ذات العلاقة والتنسيق مع الوزارات المعنية الأخرى لضمان أن الأولويات قد تم التعبير عنها في موازنتها أيضاً. تهدف الإستراتيجية إلى تقديم إضاءات إلى الخطة الوطنية الفلسطينية الجديدة للتنمية 2014 - 2016.

الحكومة الآيسلندية تدعم عمل هيئة الأمم المتحدة للمرأة المتعلق بخدمات الإيواء في فلسطين

في آب 2013، تلقى مكتب الأمم المتحدة للمرأة في فلسطين مساهمة مالية جديدة من حكومة آيسلندا لعملها في خدمات الإيواء. المساهمة سوف تدعم بشكل مباشر عمل «مركز محور»، وأيضاً سوف تساعد في بناء معايير لمراكز مناهضة العنف الأسري الأخرى في فلسطين، وفي تحديثها وتوحيدها.



صندوق هيئة الأمم المتحدة للمرأة لمساواة النوع الاجتماعي يدعم خمسة مشاريع للتمكين السياسي للنساء الفلسطينيات

المركز الفلسطيني للسلام والديمقراطية ومركز القدس للنساء واتحاد لجان المرأة للعمل الاجتماعي، وجمعية نجوم الأمل، وجمعية عنبنا النسائية الخيرية، ومؤسسة داليا، هي المنظمات الست التي وقع عليها الاختيار في فلسطين ضمن برنامج «صندوق هيئة الأمم المتحدة للمرأة» العالمي لمساواة النوع الاجتماعي. ستحصل المنظمات الست المختارة على منح يبلغ مجموعها 1.315 مليوناً على فترة تمتد لستين بغرض تنفيذ خمسة مشاريع تهدف إلى التمكين السياسي للمرأة في الضفة الغربية، بما فيه القدس الشرقية، من خلال تدخلات إستراتيجية تمتد من التدريب على القيادة وبناء القدرات، إلى التشبيك والتواصل، فالنشاط الإعلامي.

مشروع المشاركة السياسية للمرأة التابع لاتحاد لجان المرأة للعمل الاجتماعي

تم اختيار اتحاد لجان المرأة للعمل الاجتماعي، وهي منظمة نسائية فلسطينية عريقة، بموجب منحة صندوق مساواة النوع الاجتماعي لتنفيذ مشروع مبتكر يجمع بين إنشاء مجموعات مناصرة والتشبيك الفعال لزيادة المشاركة السياسية والعامّة للمرأة على كافة المستويات. اللجان المختلفة التي تم تأسيسها - على المستويات المحلية والمحافظات، وعلى مستوى الوطن تهدف إلى العمل كمنشآت لتقوية أصوات النساء، والمشاركة على مستوى المجتمع المحلي، وفي المجالس المحلية، ونقل مطالب النساء إلى مستوى المحافظة والمستويات الوطنية. وقد سبق للمشروع، الذي أُطلق في بداية هذا العام، أن دَعَمَ تأسيس عشر لجان عمل في 10 مواقع في محافظتي جنين ورام الله، واستقطب 108 مشاركة من الناشطين/ات من الفئات الشابة والنساء المنتخبات محلياً والقيادات النسوية، بالإضافة إلى ممثلين/ات عن المؤسسات القاعدية. وعلى مستوى المحافظات، يعمل اتحاد لجان المرأة للعمل الاجتماعي على إنشاء لجنين لدعم المرأة في المجالات السياسية، في كل من جنين ورام الله، تتألفان من ممثلات عن النساء المنتخبات محلياً، والقيادات النسوية، والمنظمات القاعدية، ورجل من كل مجتمع محلي- مما يضمن الربط بين المطالب المحلية التي تم التعبير عنها وتحديدها على المستوى المحلي، والأولويات الوطنية التي تم تحديدها في الإستراتيجية الوطنية عبر القطاعية للنوع الاجتماعي للفترة 2014 - 2016.



هيئة الأمم المتحدة للمرأة ومكتب تنسيق المساعدات الإنسانية (OCHA) يتشاركان من أجل زيادة حساسية الإستجابة الإنسانية للنوع الاجتماعي في فلسطين.

إن وجود الدعم الفني لهيئة الأمم المتحدة للمرأة، وتوظيف مستشار خاص بمساواة النوع الاجتماعي، يكون مقره في مكتب تنسيق المساعدات الإنسانية، كفيل بأن يُسرّع بما يؤمل له أن يشكل شراكة طويلة الأمد بين هيئة الأمم المتحدة للمرأة ومكتب تنسيق المساعدات الإنسانية من أجل زيادة حساسية المساعدة الإنسانية في فلسطين للنوع الاجتماعي. ومع الدعم المالي من الحكومتين الإسبانية والكندية، سيقوم مستشار النوع الاجتماعي بدعم الفريق القطري الإنساني بدون تحفظ، بهدف توفير الأساس لاتخاذ قرار مستنير (مستند إلى معلومات)، والتخطيط المنسق، وبرمجة الإستجابة للطوارئ، وبناء الروابط مع خطط التعافي، بشكل خاص، في قطاع غزة.

يستجيب هذا المشروع بصورة مباشرة إلى نتائج «التقييم السريع ما بين المجموعات»، الذي أجري في أعقاب العملية العسكرية الإسرائيلية «عمود السحاب» في تشرين الثاني 2012، وبصورة خاصة من حيث إتاحة المجال للجهات الإنسانية الفاعلة لفهم أفضل لأثر الأزمات الإنسانية والإحتياجات الناشئة من منظور النوع الاجتماعي.

سيقوم مستشار النوع الاجتماعي بتقديم الدعم الفني والتدريب إلى الجهات الإنسانية المعنية في الإستجابة الحساسة للنوع الاجتماعي، وسيعمل على دعم إقامة آلية تنسيق حساسة للنوع الاجتماعي للعمل الإنساني في غزة، مؤلفة من ممثلين/ات من الحكومة، ومجتمع الممولين، والمجتمع المدني، والمنظمات غير الحكومية، ووكالات الأمم المتحدة.



بعد العملية العسكرية الإسرائيلية «الرصاصة المصوب» على غزة، نشرت فرقة العمل المعنية بالنوع الاجتماعي، التي تقودها هيئة الأمم المتحدة للمرأة، أول تقييم ما بين الوكالات لحاجات النوع الاجتماعي: «رفع الصوت بحاجات النساء والرجال في غزة، بعد 23 يوم من العمليات العسكرية الإسرائيلية». وتم إتباع ذلك بالدليل الإرشادي «نحو مساواة النوع الاجتماعي في الإستجابة الإنسانية: التصدي لحاجات النساء والرجال في غزة». كلا الوثيقتين أنجزتا بالإستناد إلى عملية تشاورية مع القيادات القطاعية وحملت العديد من التوصيات المحسوسة للقطاعات من أجل إدماج أفضل للنوع الاجتماعي في وضع البرامج مع تركيز على فجوات النوع الاجتماعي الموجودة.

في التاسع عشر من آب من كل سنة، يحتفل العالم باليوم الإنساني، ويحيي ذكرى أولئك الذين فقدوا حياتهم في الخدمات الإنسانية وروح الناس الذين يساعدون الناس. هذه السنة، قامت الأمم المتحدة، وشركاؤها في النشاط الإنساني، بإطلاق حملة «العالم بحاجة إلى المزيد». تهدف الحملة التي تستمر لمدة شهر إلى جمع أموال للمساعدات من خلال منهج مبتكر يحول الكلمة إلى مساعدة. ادمع/ي أو شارك/ي بكلمة على تويتر أو فيسبوك باستخدام #the world needs more أو #your word للمساعدة في الحصول على أموال من شركات معروفة من أجل ملايين الناس المتضررين من الكوارث حول العالم. بقي لديك 14 يوماً للدعم والمشاركة.

العالم بحاجة إلى المزيد . . .



الحدث القادم: إطلاق برنامج «قفزة إلى الامام للنساء»

ستقوم هيئة الأمم المتحدة للمرأة والسلطة الفلسطينية بعقد فعالية خاصة في 18 أيلول في الضفة الغربية، وأخرى في 25 أيلول في قطاع غزة لإطلاق برنامج «قفزة إلى الامام للنساء» رسمياً، الذي هو برنامج إقليمي للتمكين الاقتصادي والسياسي للمرأة ممول من هيئة الأمم المتحدة للمرأة والمفوضية الأوروبية. ستقوم هيئة الأمم المتحدة للمرأة بالإستثمار في بناء القدرات ليس على المستوى الإقليمي فحسب، ولكن على المستوى القطري من خلال العمل البرامجي.



هيئة الأمم المتحدة للمرأة تخط طريقاً جديداً يعطي الأمل للاجئات السوريات

لجأ الملايين من السوريين إلى مصر ولبنان والعراق وتركيا منذ بداية الأزمة في سوريا. يستضيف الأردن قرابة مليون لاجئ سوري حيث تشكل النساء والأولاد والفتيات قرابة 80% من مجموع اللاجئين السوريين في الأردن.

ملابس لحديثي الولادة من ذكور وإناث ممن ولدوا في مستشفيات ميدانية في المخيم وتوفيرها للأمهات الجدد.

أصوات النساء وهن يضحكن ويلقن النكات هي كل ما يمكن للمرء أن يسمعه عند وقوفه

وعلى الرغم من أنها كانت هادئة جداً ومتحددة في مظهرها الخارجي، عندما اقتربنا منها، إلا أن كلمات هاجر فرّت من فمها كسيل جارف: "لقد عانيت الكثير ولم أتوقع أن يؤول مطاف حياتي إلى ما آل عليه. فررت من سوريا مع أطفالتي الخمسة لأنني تلقيت تهديدات لحياة ابني. تركت كل شيء ورأيي، بيتي وزوجي وجميع ممتلكاتي وانطلقت في رحلة نحو المجهول. وصلت إلى المخيم وأنا يائسة وليس لدي الكثير لأحدث الآخرين عنه. وفي مرحلة ما، أخذت الحزن كلماتي وغادرت البسمة وجهي وأصبحت دموعي رفيقي الدائم والمفضل."

لكن، بدأ حزن هاجر بالتبدد تدريجياً عندما علمت بشأن الواحة. وبصفتها خياطة محترفة، فقد اشتركت مع الـ 900 سيدة وفتاة في النشاطات التي تحدث في الواحة مثل الخياطة وتصفيف الشعر والرسم ودروس اللغة الإنجليزية والفسيخ والصناعات اليدوية بالإضافة إلى الجمباز.

تجاوز أثر الواحة الجانب المالي للمشروع بكثير. فمع نمو الأواصر وعلاقات الثقة التي تشكلت مع العاملين/ات في الواحة، تشجعت

النساء الأخريات للتحدث عن مواضيع محظورة، بما في ذلك العنف القائم على النوع الاجتماعي. وبعيداً عن الجدران الحامية لورش العمل، كشفت النساء عن قصص مروعة، ولم يعد يملكن الخجل من مشاركة تجاربهن حول العنف النفسي والعاطفي الذي يواجهنه في العلاقة الحميمة في منازلهن.

الواحة أتاحت للنساء اللاجئات فرصة الاستفادة من هذا الملاذ الآمن وتجربة دور جديد، وغير متوقع في الحياة الاجتماعية للمخيم، وداخل بنية أسرهن. مثل هذا التدخل أعاد البسمة إلى وجهي فاطمة وهاجر عندما صرّحتا: "لدينا أمل الآن! نشعر بالأمان، ونتطلع قدماً إلى اليوم الذي نعود فيه إلى سوريا آمنة ومستقرة."

قام مكتب الأمم المتحدة للمرأة في الأردن بنشر هذه القصة في نيسان على الموقع الإلكتروني لهيئة الأمم المتحدة للمرأة www.unwomen.org

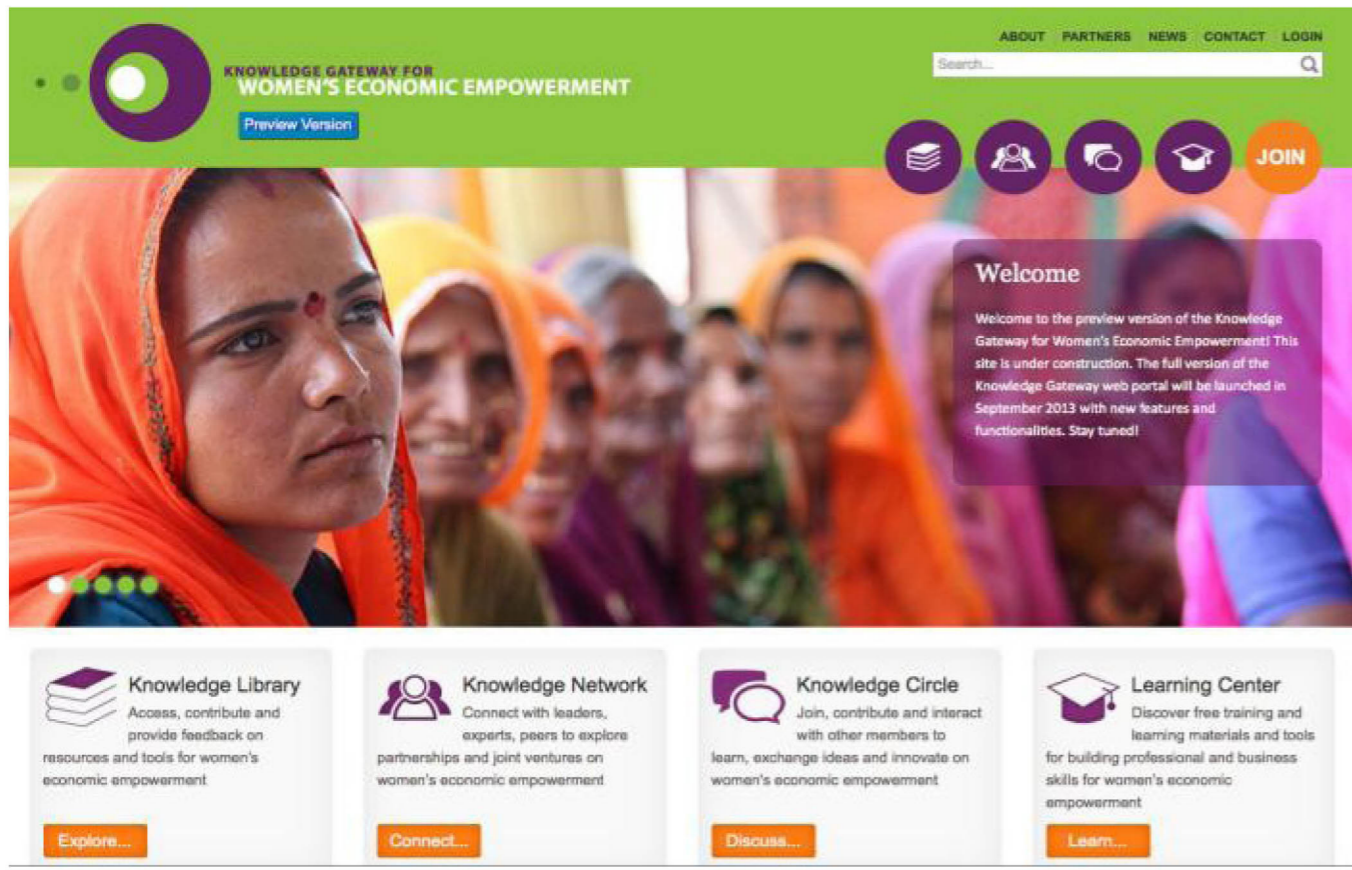
خارج مستوعب ورشة الخياطة عند «واحة النساء والفتيات» في مخيم الزعتري. عند فتح الباب، يفضي المستوعب إلى مساحة محملة بالابتسامات، حيث تجلس النساء خلف ماكينات الخياطة يعملن على أقمشة مليئة بالألوان. قامت اثنتان من السيدات المنتحسات، فاطمة (36) وهاجر (36) بالترحيب بالزوار، وكانتا على استعداد تام لمشاركة قصتيهما وعرض عملهما: «زوجي منشق عسكري مصاب. ليس بمقدوره العمل، لذا فقد آليت على نفسي أن أعيله هو وأطفالي الثلاثة. وبمحض الصدفة، حدثني إحدى النساء عن واحة الأمم المتحدة للمرأة، وورشة الخياطة، وها أنا هنا. إنها أفضل ما حدث لي منذ فرارنا من سوريا قبل ثلاثة أشهر»، قالت فاطمة وهي مبتسمة بابتهاج بينما هزت هاجر رأسها بالموافقة.

تقوم الأمم المتحدة للمرأة بدعم مشروع تمكيني في مخيم الزعتري للاجئتين السوريتين الذي يقع في محافظة المفرق الأردنية، قرب الحدود السورية، من خلال إقامة «مساحة آمنة» سميت بـ «واحة النساء والفتيات». برنامج «النقد مقابل العمل» يُمكن اللاجئات السوريات



من الخياطات المحترفات، ومصنفات الشعر، من العمل ست ساعات في اليوم في ورش عمل وجني دخل لهن. تقوم الخياطات بخياطة

تعمل هيئة الأمم المتحدة للمرأة في مجتمعات محلية في الأردن، تستضيف اللاجئين السوريين، مع تركيز على المناطق الأقل حظاً من حيث الخدمات في وسط البلاد وجنوبها؛ أما المناطق التي تمت تغطيتها فتشمل إربد، ومادبا، ودير علا، وحطين، ومخيم الحسين للاجئين. هيئة الأمم المتحدة للمرأة، تقدم، بالتعاون مع الإتحاد النسائي الأردني، خدمات نفسية للحد من آثار الإجهاد والصدمة والعنف الجنسي القائم على النوع الاجتماعي. وتتم إحالة النساء إلى البيوت الآمنة، ولقدمات الخدمات الصحية، وغير ذلك من مقدمات الخدمات عند الحاجة. إضافة إلى ذلك، تُوفّر هيئة الأمم المتحدة للمرأة نشاطات ترفيهية، واجتماعية، ومعلوماتية لتسهيل دعم الأتراب بعضهم لبعض، والتفاعل الاجتماعي، بالإضافة إلى التعبير ورفع الوعي بشأن حقوقهن.



إطلاق قريب لبوابة إلكترونية تفاعلية مكرسة للتمكين الإقتصادي للنساء

توصيات العمل من المؤتمر الدولي 2011 الخاص بالتمكين الإقتصادي للمرأة والذي استضافته الأمم المتحدة والحكومة الكندية، المتعلقة بالتحديد بالدفع قدماً بحقوق النساء والفتيات وفرصهن ومشاركتهن في الإقتصاد. لزيارة والإضمام إلى البوابة الرقمية، (انقر هنا).

سيتم إطلاق بوابة المعرفة الخاصة بالتمكين الإقتصادي للمرأة، والتي يمكن الدخول إليها حالياً على صورة نسخة للإطلاع، في وقت لاحق من هذا الشهر. ستوفر البوابة الإلكترونية منصة ديناميكية لترويج المعلومات، والتشارك في المعارف، والتعاون والتعلم وحشد الطاقات لدى الشركاء. إن تأسيس هذه المنصة جاء بناء على إحدى

تهدف دعوة العضوية التي أطلقها المكتب الإقليمي لهيئة الأمم المتحدة للمرأة في الدول العربية إلى اختيار 25 عضوة/اً من شبكات المرأة والمنظمات الشعبية وخبراء في مساواة النوع الاجتماعي، وفي تمكين المرأة الذين سوف يمثلون المنطقة. ستشكل المجموعة الإستشارية منتدىً تشاورياً للحوار المنتظم بين المجتمع المدني وهيئة الأمم المتحدة للمرأة بهدف مأسسة التبادل حول التطورات السياسية الجارية في المنطقة، وتعزيز الحوار والمشاركة بين هيئة الأمم المتحدة للمرأة والمجتمع المدني؛ والبناء على خبرات المجتمع المدني، وتجارب ومنظوره ومعرفته من أجل تقوية البرامج الإقليمية والأولويات؛ والعمل كمنتدى للأفكار والإستراتيجيات المتعلقة بالسياسات الرئيسية، والمعرفة، وقضايا المناصرة. وعليه، نُشجّع بشدة منظمات المجتمع المدني في فلسطين لتقديم طلب المشاركة ولضمان تمثيلها. الموعد النهائي لتقديم الطلبات هو 17 أيلول 2013. من الممكن الحصول على الشروط المرجعية والطلبات، (انقر هنا).

المكتب الإقليمي لهيئة الأمم المتحدة للمرأة في الدول العربية يطلق دعوة للانضمام إلى عضوية المجموعة الإستشارية الإقليمية للمجتمع المدني